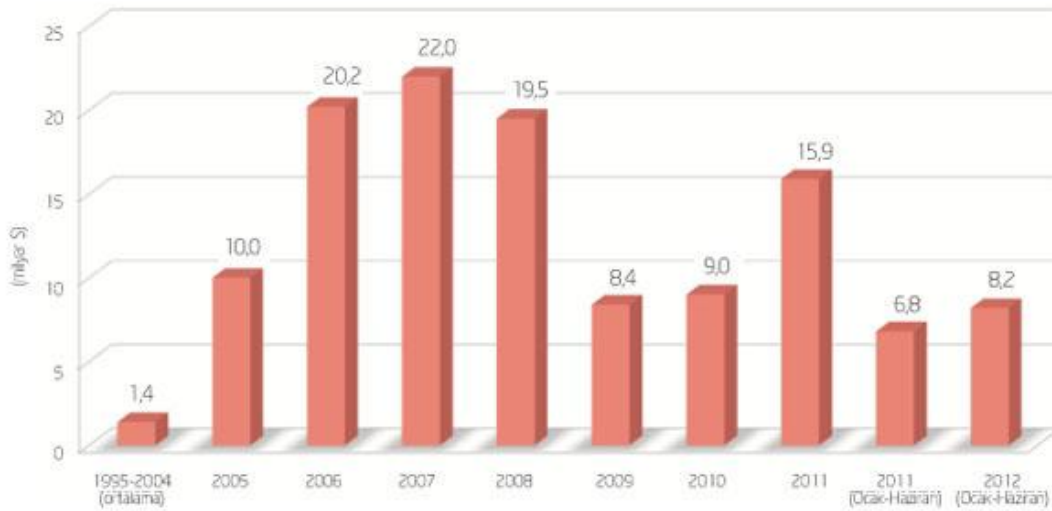


TÜRKİYE'YE ULUSLARARASI DOĞRUDAN YATIRIM GİRİŞLERİ 2012 YILI İLK YARISINDA 8,2 MİLYAR \$ OLDU

2012 yılının ilk yarısında, Türkiye'ye UDY girişleri **8,2 milyar \$**'a ulaşmıştır. Bu rakam, geçtiğimiz yılın aynı dönemi ile karşılaştırıldığında %21 oranında bir artışı ifade etmektedir.

Uluslararası konjunktürdeki gelişmeler ve küresel ekonomideki mevcut risklere bağlı olarak, Türkiye'ye 2012 yıl sonu itibari ile 16-20 milyar \$ arasında bir UDY girişi beklenmektedir.

Türkiye'ye Uluslararası Doğrudan Yatırım Girişleri



Kaynak: TCMB

-yabancıların gayrimenkul alımları dahil-

2012 yılının ilk yarısında Türkiye'ye 8,2 milyar \$'lık UDY girişinin 6,5 milyar \$'ını net doğrudan yabancı sermaye girişleri, 394 milyon \$'ını diğer sermaye girişleri, ve 1,3 milyar \$'lık kısmını ise yurtdışında yerleşik kişilerin gayrimenkul alımları oluşturmuştur.

Türkiye'ye Uluslararası Doğrudan Yatırım Girişlerinin Dağılımı

	2007	2008	2009	2010	2011	2011M	2012M
Sermaye (Net)	18.394	14.712	6.170	6.203	13.861	5.474	6.512
Giriş	19.137	14.747	6.252	6.238	15.852	7.392	6.663
Çıkış	-743	-35	-82	-35	-1.991	-1.918	-151
Diğer Sermaye (Net)	727	1.855	459	341	-1	72	394
Gayrimenkul (Net)	2.926	2.937	1.782	2.494	2.013	1.242	1.300
Toplam	22.047	19.504	8.411	9.038	15.873	6.788	8.206

Kaynak: TCMB

İlk yarıda sanayi sektörü %56 pay ile girişlerin en fazla olduğu sektör olmuştur. **Gıda, içecek ve tütün ürünleri imalatı**, toplam girişlerde %47 paya sahip imalat sanayi girişlerindeki ana kalemi oluşturmuştur. Toplam girişlerin %44'ü ise hizmetler sektörlerine girişlerdir. Özellikle **inşaat** alanındaki girişlerde, geçtiğimiz yılın aynı dönemine göre 7 kattan fazla bir yükseliş gerçekleşmiş ve bu sektör, hizmetler sektörü altındaki ana kalemi oluşturmuştur.

Türkiye'de UDY Girişlerinin Sektörel Dağılımı

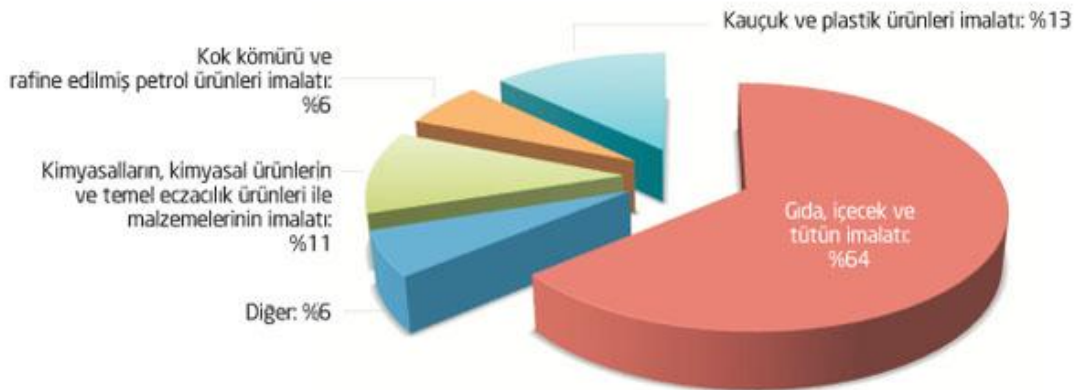
Sektör/Milyon \$	2007	2008	2009	2010	2011	2011/M	2012/M
Tarım	9	41	48	80	32	20	21
Sanayi	5.037	5.186	3.889	2.884	7.830	1.237	3.724
İmalat	4.131	3.971	1.642	923	3.414	652	3.142
Elektrik, gaz	567	1.055	2.153	1.823	4.271	561	497
Madencilik	336	145	89	135	144	24	85
Hizmetler*	14.091	9.520	2.315	3.274	7.990	6.135	2.918
İnşaat	287	337	209	314	307	153	1.254
Finans ve Sigorta	11.717	6.136	817	1.620	6.006	4.871	715
İnsan Sağlığı ve Sosyal Hizmet	176	147	105	112	232	157	283
Gayrimenkul Faaliyetleri	448	453	210	241	217	49	184
Toptan Perakende Ticaret	234	2.088	390	435	703	552	159
Ulaştırma, Depolama	679	96	230	182	232	167	96
Diğer Hizmetler	550	263	354	370	293	186	227
Toplam Giriş	19.137	14.747	6.252	6.238	15.852	7.392	6.663

Kaynak: TCMB

* Alt sektörler 2012 Ocak-Haziran dönemi verilerine göre sıralanmıştır.

İmalat sanayinde UDY girişleri, geçtiğimiz yılın aynı dönemindeki tutarın yaklaşık 5 katına ulaşmıştır. **Gıda, içecek ve tütün imalatı**, 2 milyar \$'lık bir giriş ile, imalat sanayi genelinde %64 payla birinci sırada yer alırken, **kaçuk ve plastik ürünleri imalatı** %13 pay ile takip eden diğer başlıca imalat sanayi alanı olmuştur.

2012 (Ocak-Haziran) İmalat Sanayine Uluslararası Doğrudan Yatırım Girişlerin Dağılımı

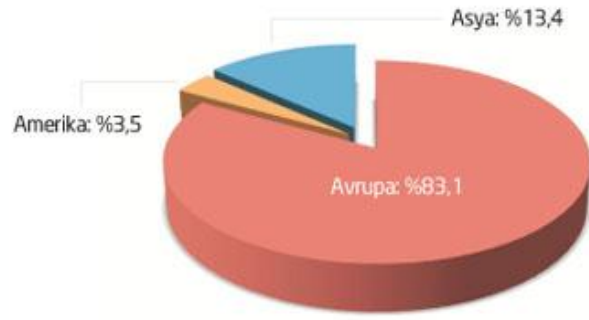


Kaynak: TCMB

2012 yılının ilk yarısında Türkiye'ye en fazla UDY girişini sağlayan ülkeler **İngiltere, Avusturya ve Lüksemburg** olmuştur. İlk yarıda UDY girişlerine bölgesel olarak bakıldığında; **Avrupa** ülkelerinin girişlerin %83,1'inin kaynağı olduğu görülmektedirken, sırasıyla **Asya ülkelerinin** %13,4 ve **Amerika'nın** %3,5 payları bulunmaktadır.

2012 (Ocak-Haziran) Uluslararası Doğrudan Yatırım Girişlerinin Ülke ve Bölgeler İtbari ile Dağılımı

2012 / VI	UDY Girişleri (milyon \$)	Pay (%)
İngiltere	1951	29,3
Avusturya	1384	20,8
Lüksemburg	676	10,1
Hollanda	551	8,3
Lübnan	312	4,7
İsviçre	291	4,4
Almanya	267	4,0
Malezya	230	3,5
Azerbaycan	206	3,1
ABD	204	3,1
Diğer	591	8,7
Toplam	6.663	100,0



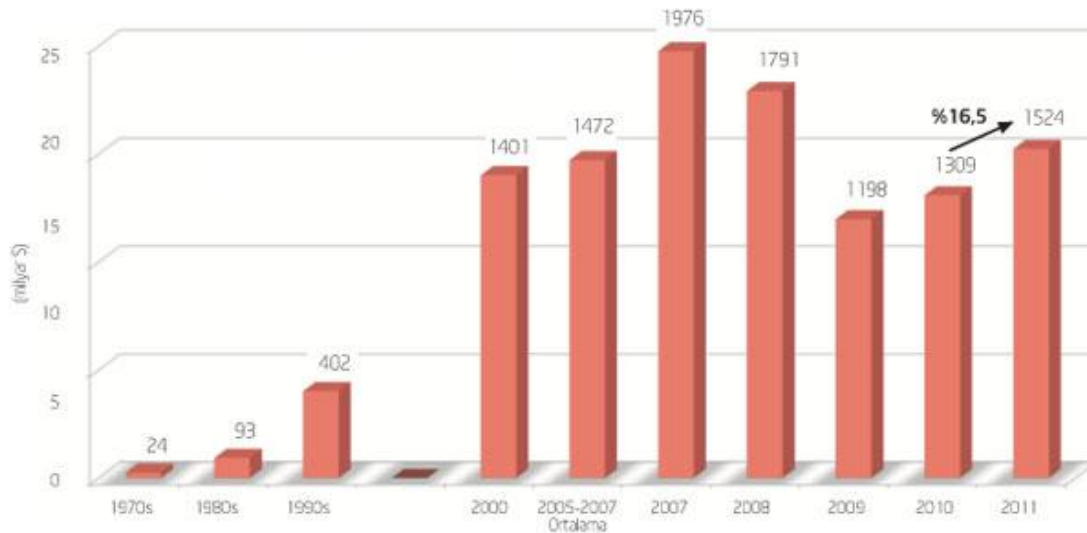
Kaynak: TCMB

GLOBAL TRENDLER

Dünya ile birlikte aynı zamanda YASED tarafından eşzamanlı açıklanan UNCTAD 2012 Dünya Yatırım Raporu'nda, uluslararası yatırımların dünyadaki trendi ile uluslararası yatırımcıların bölge ve ülke tercihleri gösterilirken, bu kapsamda Türkiye'nin de karşılaştırmalı olarak performansı ortaya konmaktadır.

Dünya genelinde UDY girişleri, 2011 yılında bir önceki yıla oranla %16,5 artışla 1,5 trilyon \$'a yükselmiştir. Böylece kriz öncesi ortalama aşılmıştır. Ancak bu değer, kriz öncesi tavan noktası olan 2007 yılındaki 1,98 trilyon dolar seviyesinin %23 altındadır.

Global Uluslararası Doğrudan Yatırımlar



Kaynak: UNCTAD

Türkiye ise UDY girişlerinde global ortalamanın oldukça üzerinde bir yükseliş göstermiştir. 2011 yılında bir önceki yıla kıyasla %76 oranında artış kaydederek 15,9 milyar \$'lık doğrudan yatırım girişi almıştır. Böylece Türkiye'nin dünya genelindeki uluslararası doğrudan yatırımlardan aldığı pay %0,7'den %1'e yükselmiş, 173 gelişmekte olan ülke toplamındaki pay ise %1,4'ten %2'ye artmıştır.

İlk defa 2010 yılında gelişmiş ülkelerden daha fazla UDY çeken gelişmekte olan ülkelerin, 2011 yılında da global yatırımların yine %50'sinden fazlasını çekmiş olduğu görülmektedir. Gelişmiş ülkelere girişler ise, 3 yıldır arka arkaya düşüşün ardından %21 artış göstererek 748 milyar \$'a ulaşmıştır. 2011 yılında en fazla UDY çeken ilk beş ülke ABD, Çin, Belçika, Hong Kong ve Brezilya'dır.

Türkiye ise bir önceki seneye göre 6 basamak yükselerek 211 ülke arasında 23. sırada yer almıştır. Türkiye, 173 gelişmekte olan ülke arasında ise 12. sırada yer almıştır. Rapor kategorizasyonunda dahil olduğu Batı Asya Bölgesinin tüm girişlerden aldığı paydaki düşüşe rağmen Türkiye, yatırım girişlerini önemli ölçüde arttırmış ve çok az bir yatırım miktarı farkıyla sıralamada Suudi Arabistan'dan sonra ikinci sırada yer almıştır.

2011 yılında gelişmiş ülkeler kaynaklı yatırımlar, toplam uluslararası doğrudan yatırımların %73'ünü oluşturmuştur. Gelişmekte olan ülkeler ise 2011 yılında 457 milyar \$'lık dış yatırım gerçekleştirmiştir. Bu ülkeler arasında Hong Kong, Rusya ve Çin dikkati çekmiştir. Türkiye ise 2,5 milyar \$'lık dış yatırımı ile yatırımcı ülke olarak 43. sırada yer almıştır.

Dünyada uluslararası **birleşme ve satın alma işlemlerinin** toplam değeri, 2011 yılında bir önceki yıla göre %53 artarak 526 milyar \$'a yükselmiştir. 2012 yılında da bu yükselme trendi sürmüş ve ikinci çeyrekte birinci çeyreğe göre toplam işlem değerinde %18'lik bir artış gözlemlenmiştir.

2011 yılı itibari ile **global UDY stoğu** 20,4 trilyon \$ olmuştur. ABD, İngiltere ve Hong Kong en fazla UDY stoğuna sahip ülkelerdir. Türkiye ise 140,3 milyar dolarlık stokla 31. sırada yer almıştır.

UNCTAD 2012 Dünya Yatırım Raporu'nun orta vadeye yönelik **UDY beklentilerine** göre, risklerin beklenmeyen bir ekonomik şoka dönüşmemesi durumunda, global UDY akışlarının kriz öncesindeki tavan seviyeye 2013 yılında veya daha yüksek olasılıkla 2014 yılında ulaşılması beklenmektedir.

UNCTAD Orta Vadeli Global UDY Girişi Beklentileri

- 2012 1,495-1,695 trilyon \$ (1,6 trilyon \$ olası)
- 2013 1,630-1,925 trilyon \$
- 2014 1,700-2,110 trilyon \$

Endeks	Yıllar İtibari ile Türkiye'nin Sıralamaları										Değişimin Yönü
	2003	2004	2005	2006	2007	2008	2009	2010	2011	2012	
World Bank İş Yapma Kolaylığı Endeksi	-	-	-	84	91	60	63	60	73	71	↑
UNCTAD Dünya Yatırım Raporu UDY Girişi Sıralaması	52	37	22	17	25	20	30	27	23		↑
AT Kearney UDY Güven Endeksi	24	-	13	-	20	-	-	23	-	13	↑
WEF Küresel Rekabetçilik Endeksi	65	66	66	58	53	63	61	61	59		↑
IMD Küresel Rekabetçilik Endeksi	48	46	39	43	48	48	47	48	39	38	↑
Transparency International Yolsuzluk Algılama Endeksi	77	77	65	60	64	58	61	56	61		↓

Kaynaklar

Merkez Bankası Ödemeler Dengesi İstatistikleri
www.tcmb.gov.tr

UNCTAD Dünya Yatırım Raporu 2012
www.unctad.org/wir

Ernst & Young M&A Tracker (Temmuz 2012)

Uluslararası Endeksler

World Bank Doing Business - www.doingbusiness.org

UNCTAD - www.unctad.org

AT Kearney - www.atkearney.com

World Economic Forum - www.weforum.org

Institution for Management Development - www.imd.ch

Transparency International - www.transperancy.org

*For the English version of the Bulletin, please contact YASED office (0212 272 5094, info@yased.org.tr)